

Schoolgids CBS De Meele



Schooljaar 2024-2025

Nieuwleusen, september 2024

Geachte ouders, verzorgers,

Graag heten wij u en uw kind(eren) van harte welkom op Christelijke Basisschool De Meele.

Wij hopen er samen een fijne tijd van te maken.

De jaren op de basisschool zijn belangrijk in het leven van kinderen en ouders*. In deze periode vinden de meeste veranderingen plaats. Daarom is het van groot belang een school te kiezen die bij u en bij uw kind(eren) past. De schoolgids geeft u informatie over het onderwijs en de organisatie bij ons op school.

In deze schoolgids laten wij zien waar onze school voor staat. In deze gids laten wij zien maken wat wij belangrijk vinden in de opvoeding & het onderwijs aan onze kinderen, wat u van ons kunt verwachten en wat onze school voor uw kind kan betekenen.

Voor nieuwe ouders is deze gids een informatiebron die kan helpen bij de keuze van een basisschool voor uw kinderen. Voor de ouders die al gekozen hebben voor De Meele is de gids een prettig actueel naslagwerk.

Tevens is de schoolgids één van de kwaliteitsdocumenten die elke basisschool, naast het schoolplan, behoort te hebben en waarin de school zich presenteert.

Wij hopen dat u alle wenselijke informatie kunt vinden in onze schoolgids. Heeft u een aanvulling of een andere suggestie, dan horen wij het graag. Heeft u naar aanleiding van de gids vragen, neem gerust contact op met ons.

Tot ziens!

Met vriendelijke groet,

Team CBS De Meele

* Wanneer wij in de schoolgids spreken van ouders, bedoelen wij ouder, ouders, verzorger, verzorgers.

Inhoud

1.	Algemene informatie	5
1.1	De situering van de school	5
1.2	Schoolgrootte	5
1.3	Bestuur	5
1.4	Samenstelling team	5
1.5	Schooltijden en lesuren	6
1.6	Plattegrond van de school.....	7
1.7	Schoolgebouw.....	7
1.8	Verkeersituatie bij het uitgaan van de school	8
2.	Ons onderwijs	9
2.1	Missie, visie en kernwaarden	9
2.2	De organisatie van de school.....	11
2.3	Activiteiten en afspraken groep 1 en 2.....	11
2.6	Activiteiten en afspraken groep 3 t/m 8	13
2.7	Sport en bewegen	14
2.8	Godsdienstonderwijs.....	14
2.9	Actief burgerschap en sociale integratie	15
2.10	Culturele vorming	15
2.11	Sociaal en emotionele vorming	16
2.12	Methodeoverzicht	16
3.	Zicht op kwaliteit	17
3.1	IEP LVS.....	17
3.2	Kanvas	17
3.3	SOP.....	17
3.4	Analyse doorstroomtoets/referentieniveaus	17
4.	Begeleiding en ondersteuning.....	17
4.1	Ondersteuning van kinderen met een specifieke behoefte.....	18
4.2	Externe deskundigen binnen ons samenwerkingsverband	19
4.3	Plusklas	19
4.4	Vertrouwenspersoon	19
5.	Ouderbetrokkenheid	19
5.1	Informatievoorziening	19
5.2	Medezeggenschapsraad (MR).....	20

5.3	Gemeenschappelijke Medezeggenschapsraad (GMR)	20
5.4	Ouderraad (OR)	20
5.6	Vrijwillige ouderbijdrage	21
6.	Praktische zaken	21
6.1	Buitenschoolse opvang (BSO)	21
6.2	Hoofdluis	21
6.3	Schoolfoto's	21
6.4	Typcursus	21
6.5	Trakteren	21
6.6	Acties en zendingsgeld	21
6.7	Oud papier	21
6.8	Mobiele telefoon	21
6.9	Buitenschoolse activiteiten	21
6.10	Vakantie en studiedagen 2024-2025	21
7.	De resultaten van het onderwijs	21
8.	Namen en adressen	23
8.1	Adres	23
8.2	Teamleden	23
8.3	Medezeggenschapsraad	23
8.4	Overige adressen	23

1. Algemene informatie

1.1 De situering van de school

Onze school, Christelijke Basisschool De Meele, draagt de naam van de buurtschap. De school ligt aan de Meeleweg, een verbindingsweg tussen De Lichtmis en de kern Nieuwleusen. Kinderen komen vanuit Rouveen en Nieuwleusen. De groene locatie, waar veel ruimte is voor buiten spelen, trekt leerlingen en ouders aan.

Adres:

CBS De Meele
Meeleweg 120
7711 EP Nieuwleusen



1.2 Schoolgrootte

Tussen de 35-45 leerlingen krijgen onderwijs op CBS De Meele. We werken met drie units (onderbouw, middenbouw en bovenbouwunit). Op sommige momenten wordt er gewerkt met andere groepssamenstellingen (onder/bovenbouw, of met alle leerlingen samen).

1.3 Bestuur

Onze school is een van de 4 scholen van stichting PCO-N. Ook de christelijke scholen in Nieuwleusen (De Zaaier, Het Kompas en De Wegwijzer) vallen onder dit bestuur. Vanaf 1 januari 2025 zullen we deel uit maken van Catent, een stichting met veertig scholen.

1.4 Samenstelling team

- **Directeur;**
De directeur draagt de zorg voor de leiding op school; zij onderhoudt de contacten met de leerkrachten, de ouders en instanties buiten de school. Zij is voor zeventig procent van haar tijd ook op een andere locatie werkzaam.

- **Groepsleerkracht;**
De groepsleerkracht is verantwoordelijk voor het werk in de groep en alles wat daarmee samenhangt. De leerkracht is het eerste aanspreekpunt voor de ouders van de kinderen uit de groep.
- **Leerkracht PCO-N-plusklas;**
In de plusklas zitten kinderen van de vier PCO-N-scholen. De leerkracht van de plusklas is verantwoordelijk voor het werk in de plusklas en alles wat daarmee samenhangt. De leerkracht onderhoudt contacten met de ouders en met de verschillende scholen van de kinderen.
- **Intern begeleider;**
De leerkracht is verantwoordelijk voor de extra ondersteuning van de kinderen in zijn/haar groep. De intern begeleider adviseert, coördineert en controleert de afspraken met betrekking tot de ondersteuningsbehoefte(n). Zij onderhoudt de contacten met onder andere de logopedist, de schoolverpleegkundige en schoolarts van de GGD, het samenwerkingsverband Veld Vaart en Vecht en met SAAM Welzijn gemeente Dalfsen.
- **Onderwijsassistent**
De onderwijsassistent biedt leerlingbegeleiding en onderwijsondersteuning. Hij/zij ondersteunt de organisatie in de klas en verricht verzorgende taken (indien van toepassing).
- **Vakleerkracht gym;**
De gymdocent geeft gym aan de groepen 3 t/m 8. Op maandag in de sporthal, op dinsdag op school.
- **Onderwijsondersteunende functies:**
 - de **conciërge** is één dag aanwezig. Hij onderhoudt het plein, de tuin en voert kleine reparaties
 - de **interieurverzorgster** zorgt iedere dag voor een schone school.

1.5 Schooltijden en lesuren

De schooltijden op De Meele – continurooster op maandag, dinsdag en donderdag

Maandag	8.30 – 14.45 uur
Dinsdag	8.30 – 14.45 uur
Woensdag	8.30 – 12.15 uur
Donderdag	8.30 – 14.45 uur
Vrijdag	8.30 – 12.15 uur

De kinderen mogen een kwartier voor schooltijd aanwezig zijn, vanaf dat moment is er ook toezicht op het schoolplein.

Het aantal lesuren op de Meele

De basisscholen in Nederland bepalen zelf de indeling van de schooldag en de tijden waarop de leerling op school moet zijn. De school behoort zich wel te houden aan de wettelijke verplichte onderwijstijd. Dit is het aantal uren dat de kinderen onderwijs krijgen in 8 schooljaren.

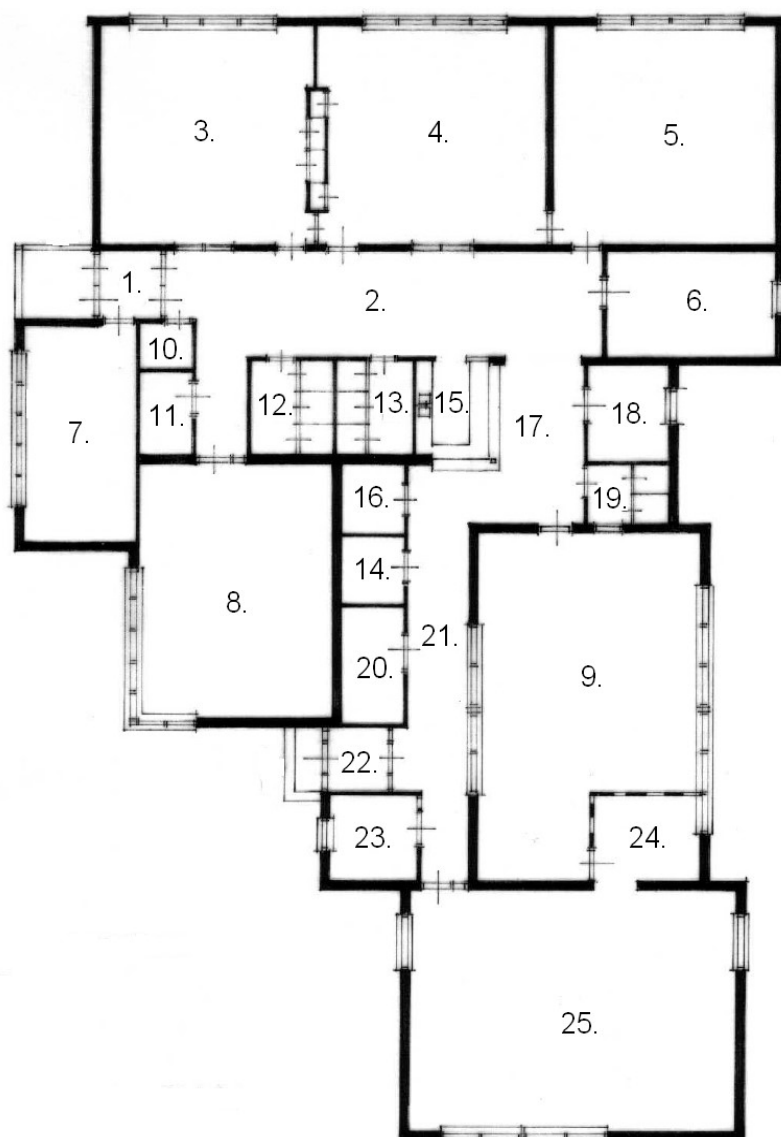
Een kind op de basisschool moet het volgende aantal uren onderwijs krijgen:

- de eerste 4 schooljaren (onderbouw): minimaal 3.520 uur;
- de laatste 4 schooljaren (bovenbouw): minimaal 3.760 uur;
- Over 8 schooljaren behoort het aantal uren minimaal 7.520 uur te zijn.

Op de Meele krijgen zowel de onderbouw als de bovenbouw minimaal 940 uren les.

1.6 Plattegrond van de school

1. entree
2. hal
3. lokaal groep 7/8
4. tussenlokaal / plusklas
5. lokaal groep 4/5/6
6. bibliotheek
7. directiekamer
8. gemeenschapsruimte
9. lokaal groep 1/2/3
10. cv-ruimte
11. berging
12. toiletruimte meisjes groep 3 t/m 8
13. toiletruimte jongens groep 3 t/m 8
14. toiletruimte personeel/invalidentoilet
15. keuken
16. werkkast
17. hal
18. rt/ib-ruimte
19. toiletruimte groep 1/2
20. berging/cv-ruimte
21. hal
22. entree groep 1/2/3
23. werkruimte
24. berging
25. speellokaal



1.7 Schoolgebouw

Ons schoolgebouw is in 1930 gebouwd en in 1985 uitgebreid. In 1992 is het gebouw volledig

Schoolgids CBS De Meele 2024-2025

gerenoveerd. In 2000 is het gebouw uitgebreid met een handvaardigheidslokaal en ruimte voor het overblijven; het Trefpunt. In 2006 is de school opnieuw uitgebreid, o.a. met een speellokaal. Het gebouw beschikt over een ruime hal, vier leslokalen, een speellokaal voor de kleuters en andere activiteiten, een schoolbibliotheek, een kantoor met de orthotheek voor de intern begeleider, een extra afgesloten werkruimte, werkplekken op de gang, een gemeenschapsruimte en een directiekamer. De ruime keuken is ideaal voor de kooklessen en tijdens ouderavonden. Het gebouw is rolstoeltoegankelijk.

1.8 Verkeerssituatie bij het uitgaan van de school

Onze school ligt aan een doorgaande weg. Bij de school zijn snelheid beperkende maatregelen getroffen; 30 km zone en waarschuwingsslampen. Om de kinderen veiligheid te bieden bij het verlaten van de school vragen wij aan de ouders om zich aan de volgende afspraken te houden:

- ouders die hun kind met de auto ophalen, lopen naar het schoolhek en steken samen met het kind over op het teken van de klaar-over;
- ouders rijden niet met de auto uit de parkeerstrook terwijl de klaar-over op de weg staat, omdat dan het gevaar bestaat dat kinderen langsfietsen;
- bij het wegrijden van de parkeerstrook zijn ouders alert op eventueel passerende kinderen op de fiets;
- de kinderen verlaten het schoolplein alleen op het teken van de klaar-over.



2. Ons onderwijs

2.1 Missie, visie en kernwaarden

De missie van de PCO-N is:

Samen sterk, ieder uniek.

We bieden op De Meele passend, eigentijds onderwijs in units. Dit doen wij vanuit onze visie:

Goed onderwijs voor ieder kind

Het is ons doel om je aan het eind van de basisschool een rugzak vol met waarden en normen, sociale tools, vaardigheden en kennis mee te geven. We hebben hoge verwachtingen van jou en er is ruimte voor verschillen. We kijken naar de talenten van kinderen om daarbij aan te sluiten.

De komende jaren zullen we ons verder gaan ontwikkelen om nog beter tegemoet te komen aan de onderwijsbehoeften die ieder kind heeft. In dit schoolplan leest u welke doelen en ambities we stellen voor de komende jaren. Deze doelen vloeien deels voort vanuit het strategisch beleidsplan van PCO-N en zijn deels specifiek voor De Meele. Het schoolplan zien wij als dynamisch plan waarbij we jaarlijks evalueren en eventueel doelen toevoegen.

Kernwaarden

De kernwaarden vormen de basis van het onderwijs wat wordt gegeven op CBS De Meele.

Samen doen

Open en eerlijk zijn, vinden we heel belangrijk. We houden van korte lijntjes. Als we met elkaar praten en overleggen, doen we dat zoveel mogelijk samen met jou en je ouders. Jij kan zelf vaak aangeven wat je nodig hebt. Je ouders vertellen wat zij zien bij jou. Samen gaan we van waarnemen naar begrijpen: wat is er nodig en wie kan wat doen. Als het nodig is, vragen wij hulp van een logopedist, een orthopedagoog of van een gedragsdeskundige.

Werken met maatjes en samen aan de slag met hetzelfde thema, zorgt voor verbinding. Ook de ouders dragen hier hun steentje aan bij.

Met elkaar zijn we heel betrokken bij de school en zorgen we voor een fijne plek in buurtschap De Meele.

Groen

Heerlijk in de natuur spelen, werken en leren...dat kan op De Meele! Een windsingel waar hutten worden gebouwd, een belevingspad om de natuur van dichtbij te ervaren en vierkante-meter-tuinen waar je zelf kunt zaaien en plantjes kan poten. En dan is er ook nog een voetbalveld en een plein om te skaten. We hebben één van de groenste schoolomgevingen van Overijssel en daar zijn



we trots op. Buiten spelen en leren helpt je te concentreren en nieuwe dingen te leren. Waarom binnen spelling oefenen als het ook buiten kan?!

Persoonlijk

De kleinschaligheid van De Meele maakt dat we elkaar goed kennen en betrokken zijn. We vullen elkaar aan en springen bij op momenten dat het nodig is. We hebben je in beeld en je krijgt instructie op maat. Met behulp van de leerlijnen, de ontwikkelgesprekken en de toetsen volgen we het niveau van jou en de school op de voet.

Vanaf groep 4 nodigen we je uit om met je ouders jouw groei te bespreken. Wat ging er de afgelopen tijd goed? Waar wil jij je de komende tijd voor inzetten? Hoe ga jij dit doen? Hoe kunnen de leerkracht en je ouders hierbij helpen?

Je mag ook eigen keuzes maken. Misschien heb je het nodig om op een rustige plek je werk te maken of wil je kiezen met welke taak of welk doel je begint. Je krijgt bij ons de ruimte om invloed uit te oefenen op je eigen groeiproces.

Vertrouwen

Op onze school zijn we kanjers. We vertrouwen en helpen elkaar. We vieren onze successen, zowel groot als klein. Soms kan het ook even moeilijk zijn. Het zit tegen of je hebt iets verdrietigs meegemaakt. Een klasgenoot of leerkracht helpt jou dan. Als je jezelf leert kennen en veerkracht ontwikkelt, dan kom je er weer bovenop. Soms zelfs sterker of wijzer dan daarvoor.

We leren je hoe je wensen, gevoelens en opvattingen onder woorden kan brengen. Maar ook: hoe ga ik om met de ander? Hoe werk ik samen? Wat doe ik bij een meningsverschil? Met vertrouwen en een veilig klimaat als basis kunnen we elkaar ondersteunen. Samen maken we het verschil!



Ruimte voor talent

Snoeien in de tuin, een uitvinding bedenken, een breinbreker oplossen of het bakken van een taart. De Meele is de school waar er ruimte is om je talenten te ontdekken en te versterken. We werken aan doelen die bij je passen en die voor jou uitdagend zijn, daarnaast stimuleren we je om zelf eigenaar te zijn van jouw leerproces. Je nieuwsgierigheid proberen we te prikkelen met creatieve en originele activiteiten en excursies.

Op dinsdag en woensdag heeft de bovenschoolse plusklas een plek binnen onze school. We wisselen graag ideeën en materialen uit.

Onze vakleerkrachten bewegingsonderwijs en muziek helpen je om jouw sportieve en muzikale talenten te ontdekken.

2.2 De organisatie van de school

CBS De Meele is een reguliere basisschool.

Wij hebben de leerlingen verdeeld in twee units, die we zoveel mogelijk splitsen:

- groep 1 t/m 4
- groep 5 t/m 8

Bijna iedere dag zijn er drie leerkrachten. De groepen worden dan vaak gesplitst, zodat er gericht instructie kan worden gegeven en kan worden gewerkt.

2.3 Ontwikkelingen schooljaar 2024-2025

In het schooljaar 2024-2025 werkt de school aan verschillende thema's. Het team gaat zich nog verder scholen in het Engels onderwijs. Aan de hand van het Masterplan Rekenen van PCO-N gaan we aan de slag met goede rekenlessen. In de tweede helft van het schooljaar richten we ons als team op talentontwikkeling en een pedagogische aanpak, volgens de talentenaanpak van Luc DeWulf.

Rondom de school zal e.e.a. veranderen: het schoolplein wordt in verschillende fasen vergroend.

2.3 Activiteiten en afspraken groep 1 en 2

Kennismaking met de basisschool: peuterochtenden

Twee keer per jaar organiseren wij een kijk- en speelochtend voor ouders met hun kinderen tussen de 2 en 4 jaar. Tijdens deze ochtenden spelen de peuters mee met de kleuters. De ouders maken op een vrijblijvende manier kennis met de school en de leerkrachten. Dit jaar zijn de ouders en peuters van harte welkom op vrijdag 1 oktober en vrijdag 15 maart. Ouders kunnen zich opgeven via de mail demeele@pco-n.nl.

Aanmelden

Zodra een leerling wordt aangemeld start de aanmeldprocedure. Onderdeel hiervan is een observatieformulier en/of warme overdracht met de leidsters van de voorschoolse voorziening.

Werkwijze

Kleuters leren tijdens hun spel. Wij spelen daarop in door te zorgen dat er veel materiaal is waarmee de kleuters kunnen experimenteren, ontdekken en al doende leren. Het materiaal is uitnodigend en uitdagend. De speelhoeken passen we aan bij ieder thema. Dit bevordert de variatie in het spel en stimuleert de taalontwikkeling.

We praten met de kinderen over allerlei thema's, zodat ze veel woorden leren en goed leren spreken. Dat is belangrijk als voorbereiding voor het latere taalonderwijs.

De leerkrachten werken met observatie-instrumenten waarin ze bijhouden welke leerlijnen beheerst worden. De aanpak in groep 1 en 2 verschilt van die in de andere groepen. De kring speelt een belangrijke rol bij de lesindeling. De schooldag begint hier en de leerlingen keren hier ook steeds weer terug.

Om aan de natuurlijke bewegingsdrang van kleuters tegemoet te komen wordt er veel aandacht aan muziek, spel en beweging (kleutergym) gegeven.

De meeste activiteiten komen in samenhang aan de orde (bijv. wie in de huishoek speelt is ook met taalontwikkeling bezig en bij het tekenen wordt ook het voorbereidend schrijven geoefend). De gekozen thema's stemmen we af op de belevingswereld van de kinderen.

We kunnen de activiteiten in de onderbouw als volgt in schema zetten:

- godsdienstige vorming
- rekenactiviteiten
- taalactiviteiten
- werken met ontwikkelingsmateriaal / werken met de iPad/computer
- wereldoriëntatie
- bewegingsactiviteiten; buiten spelen, spelles, gymles
- expressie activiteiten.

Afspraken:

Afspraken voor groep 1 en 2:

- het fruit eten: 's morgens van 10.00 - 10.15 uur. Graag meenemen: een goed sluitende tas, een beker met drinken en fruit;
- het zendingsgeld: maandagmorgen, graag in portemonnee;
- een kleurplaat: wanneer papa, mama, opa of oma jarig zijn, mogen kleuters een kleurplaat maken. Wilt u een week van te voren een berichtje meegeven?;
- de kleutergym is op dinsdag en donderdag. Wilt u de kleuters op die dagen gemakkelijke kleding aandoen? Dit in verband met het aan- en uitkleden. Wij vragen u voor de kleuters gymschoenen aan te schaffen die op school kunnen blijven. Dit i.v.m. spelactiviteiten op andere dagen;
- de fietsenstalling: de kinderen hebben geen vaste plek in de fietsenstalling. De fietsen kunnen geplaatst worden in een fietsenrek of speciale plekken zonder fietsenrek.

2.6 Activiteiten en afspraken groep 3 t/m 8

Basisvaardigheden (lezen, schrijven, taal en rekenen)

Van het voorbereiden lezen bij de kleuters, gaan we in groep 3 over naar het aanvankelijk lezen, schrijven, taal en rekenen. In groep drie wordt een belangrijke basis gelegd voor het verdere schoolverloop van de kinderen.

Van het aanvankelijk leren gaan we in groep 4 over naar het voortgezet leren. De basis is gelegd en we bouwen daarop verder. Er komen ook steeds meer verschillen in tempo en begrip tevoorschijn. Door onze manier van lesgeven proberen wij daar zorgvuldig rekening mee te houden.

Wat verstaan wij onder deze basisvaardigheden?

- **Rekenen en wiskunde**

Omgaan met hoeveelheden in de ruimste zin van het woord. Optellen, aftrekken, vermenigvuldigen, delen, werken met allerlei soorten breuken, procenten. Het rekenen van nu wordt realistisch rekenen genoemd, omdat bij veel rekenproblemen de praktijk van het gewone leven herkenbaar is.

In de kleutergroep wordt de 'ontluikende gecijferdheid' van de kinderen gestimuleerd door allerlei telactiviteiten en het aanbieden van cijfers.

- **Lezen, Schrijven, Taal**

Het juiste gebruik van de eigen taal in spreken, luisteren, spellen, stellen en schrijven.

Het weergeven van eigen gedachten in een goede vorm van taal (mondeling en schriftelijk) vinden wij heel belangrijk. De ontwikkeling van een eigen handschrift is hierbij van groot belang. Lezen is genieten van verhalen en gedichten, maar ook studeren en informatie verwerven.

In de kleutergroep wordt de ontluikende geletterdheid van de kinderen gestimuleerd door het aanbieden van veel woorden uit hun directe omgeving en het bezig zijn met

letters en klanken die erbij passen (fonemisch bewustzijn). In groep 3 wordt het aanvankelijk lezen systematisch aangeleerd.

Engels

Het belang van een goede beheersing van de Engelse taal wordt steeds groter. Iedere week staat Engels ongeveer anderhalf uur centraal in de groep. De kinderen volgen de lessen uit de methode 'Join in'. We voeren gesprekjes in het Engels, doen spelletjes en we zingen Engelstalige liedjes. In de kleutergroepen passen de leerkrachten het aanbod uit de methode aan op de thema's. In oktober 2020 hebben we de eerste visitatie door een visitator van Early Bird positief afgerond. Wij mogen ons 'vvto-school in ontwikkeling' noemen.

Wereldoriëntatie

We willen de kerndoelen zoveel mogelijk in samenhang aanbieden. Daarom hebben wij gekozen voor een geïntegreerde methode wereldoriëntatie (WO). Met de methode Blink-WO geven wij in

onze groepen wereldoriëntatie a.d.h.v. thema's. De voordelen van het werken met deze methode en van deze manier werken vinden wij:

- het onderzoekend, ontdekkend en ontwerpend leren is het uitgangspunt;
- wereldoriëntatie bieden we aan in samenhang (integratie van aardrijkskunde, geschiedenis, biologie, natuur & techniek en beeldende vorming);
- er is ruimte voor eigen onderzoek;
- de 21^e-eeuwse vaardigheden komen aan bod.

Sociale redzaamheid, waaronder verkeer

Het is van belang dat kinderen zich in onze complexe maatschappij kunnen handhaven. Daarom



willen wij de kinderen houdingen en vaardigheden bijbrengen die hierop van invloed zijn. Kinderen moeten op hun eigen niveau binnen de groep, in de school en daarbuiten hun weg weten te vinden. Zij moeten in staat zijn in wisselende situaties adequaat te reageren en handelen. Gedrag in het verkeer is hiervan een onmisbaar onderdeel.

Expressie-activiteiten

Muziek, tekenen, handvaardigheid en taalexpressie nemen op onze school een belangrijke plaats in. Het uiten van gevoelens en emoties wordt sterk bevorderd door deze vormen van expressie.

2.7 Sport en bewegen

De kleuters gymmen in het speellokaal op school. Zij dragen sportkleding en gymschoenen. Gymschoenen graag voorzien van naam. Deze blijven op school.

De kinderen van de groepen 3 t/m 8 gymmen op maandag in de sporthal. De les wordt gegeven door een vakleerkracht gym. De kinderen dragen een gymbroekje met T-shirt of een turnpakje. Gymschoenen zijn verplicht. Op dinsdag geven vakdocenten van Sportservice sport en spel op het plein.

2.8 Godsdienstonderwijs

Elke week staan er twee of drie Bijbelverhalen centraal. De verhalen worden gekoppeld aan een hedendaags thema. Hiervoor gebruiken wij de methode Kind op Maandag. Wij beginnen en

eindigen de dag met gebed, zingen liederen en luisteren naar de Bijbelverhalen.
Het rooster met de Bijbelverhalen wordt vermeld in de nieuwsbrief.

2.9 Actief burgerschap en sociale integratie

Burgerschapsvorming is het vormen van kinderen die actief meedoen aan de samenleving en er een positieve bijdrage aan leveren. Bij burgerschapsvorming gaat het vooral om de houding en de vaardigheden van de kinderen. De school is hier een geschikte oefenplaats voor.

Werken aan actief burgerschap komt met name tot uitdrukking in activiteiten binnen en buiten de school, waarbij ervaringen worden opgedaan met het dragen van verantwoordelijkheid. Verantwoordelijkheid kan zich richten op eigen ontwikkeling en welzijn, dat van een ander, of kan verband houden met het behoren tot een groep of gemeenschap.

Verantwoordelijkheidsbesef kan pas worden ontwikkeld als verantwoordelijkheid gegeven wordt. Daarnaast kan de ontwikkeling versterkt worden als de leerling een affectieve band heeft met het onderwerp, zijn kunnen kan tonen en als hem daarbij ook zelfstandig een zekere verantwoordelijkheid gegeven wordt. Tot slot is reflectie in dit proces van belang om een relatie te leggen tussen de activiteit en de doelen van burgerschap.

Op De Meele geven we op de volgende wijze invulling aan burgerschapszin:

- met behulp van de Kanjertraining;
- door te werken met lespakketten behorend bij Prinsjesdag en verkiezingen;
- door deelname goede doelen en kinderen te betrekken bij de keuze van het goede doel;
- door deelname aan de Dodenherdenking op 4 mei;
- door betrokken te zijn bij maatschappelijke activiteiten in het dorp;
- door het volgen van lessen en voorstellingen met betrekking tot kunst- en cultuureducatie;
- door de thema's uit Samsam te betrekken bij wereldoriëntatie;
- tijdens de gesprekken naar aanleiding van de thema's uit Kind op Maandag; godsdienstonderwijs
- tijdens de gesprekken naar aanleiding van de methode Wonderlijk gemaakt, seksuele voorlichting.

2.10 Culturele vorming

Onze school wil de leerlingen leren om beelden, taal, muziek, spel en beweging te gebruiken om er gevoelens en ervaringen mee uit te drukken en om ermee te communiceren. Ook willen wij de leerlingen leren genieten van cultuuruitingen van anderen en kennis laten maken met ons cultureel erfgoed. Het consumeren (genieten) en praktiseren (het doen) van cultuur zijn hierbij sleutelwoorden. De culturele commissie heeft hierin een belangrijke rol.

In de culturele commissie zitten vertegenwoordigers van de vijf Christelijke basisscholen en de

openbare basisschool in Nieuwleusen. Zij organiseren allerlei culturele activiteiten voor de verschillende groepen van de basisscholen. Het aanbod van het cultureel erfgoed is hier ook in opgenomen.

2.11 Sociaal en emotionele vorming

In het lesrooster van de school zijn vaste momenten aangegeven waarop we in de hele school bezig zijn met het oefenen van sociale vaardigheden. Wij gebruiken hiervoor de methode: Kanjertraining, voor meer informatie kunt u terecht op www.kanjertraining.nl

Op deze wijze proberen wij de school een oefenplaats te laten zijn voor de sociale en emotionele ontwikkeling. Een plek waar de kinderen zich veilig voelen.

Minimaal één keer per jaar wordt door de leerlingen en leerkrachten de vragenlijst van de Kanjertraining ingevuld. Hiermee bewaken wij de sociale veiligheid op school. In de eerste schoolweken van een nieuw schooljaar hebben wij de Gouden weken. We besteden dan extra aandacht aan groepsvorming.

Voor seksuele voorlichting maken wij gebruik van de methode Wonderlijk Gemaakt. Afgestemd op hun leeftijd leren kinderen over seksualiteit en hun lichaam. Met creatieve werkvormen komen wij met de kinderen in gesprek.

2.12 Methodeoverzicht

Godsdienst	<ul style="list-style-type: none"> • Kind op maandag
Lezen	<ul style="list-style-type: none"> • Lijn 3 • Estafettelezen • Nieuwsbegrip
Rekenen	<ul style="list-style-type: none"> • Pluspunt
Ned. Taal	<ul style="list-style-type: none"> • Staal • Nieuwsbegrip
Engels	<ul style="list-style-type: none"> • Join in
Schrijven	<ul style="list-style-type: none"> • Schrijfdans • Klinkers • Schrijven in de basisschool
Verkeer	<ul style="list-style-type: none"> • Rondje verkeer • Klaar...over! • Op handen en voeten • Jeugdverkeerskrant
Wereldoriëntatie (geschiedenis, aardrijkskunde, natuur en techniek)	<ul style="list-style-type: none"> • Blink
Beeldende vorming	<ul style="list-style-type: none"> • Laat maar zien
Muziek	<ul style="list-style-type: none"> • Muziek.... Moet je doen
Soc. En emotionele vorming	<ul style="list-style-type: none"> • Kanjertraining
Seksuele vorming	<ul style="list-style-type: none"> • Wonderlijk gemaakt

3. Zicht op kwaliteit

We volgen en evalueren het onderwijs dagelijks, bijvoorbeeld aan de hand van observaties in de groep. Daarnaast gebruiken we methodetoetsen, kwaliteitskaarten, niet-methodegebonden toetsen, veiligheidlijsten en analysedocumenten om zicht te houden op de kwaliteit van onderwijs, om zo de kinderen zo goed mogelijk onderwijs te kunnen geven.

3.1 IEP LVS

Er wordt gebruik gemaakt van het leerlingvolgsysteem van IEP (Inzicht Eigen Profiel). Het systeem werkt volgens het hoofd-hart-handenprincipe, wat betekent dat het niet alleen de cognitieve vaardigheden (hoofd) van leerlingen in kaart brengt, maar ook hun sociaal-emotionele ontwikkeling, creatief vermogen en motoriek (hart en handen).

Vanaf groep 3 maken leerlingen toetsen die bij het systeem horen. Het doel is om een compleet beeld te krijgen van de talenten en ontwikkeling van de leerling, zodat zowel de leerkracht als de leerling zelf inzicht krijgt in waar ze staan en hoe ze zich verder kunnen ontwikkelen.

3.2 Kanvas

Ieder jaar wordt de vragenlijst 'Sociale veiligheid leerlingen' afgenomen met behulp van Kanvas. Dit instrument is een onderdeel van de Kanjertraining. De opbrengsten worden op school-, groeps-, en individueel niveau gevolgd.

3.3 SOP

Elk jaar wordt het schoolondersteuningsprofiel (SOP) geschreven of bijgesteld. In het schoolondersteuningsprofiel staat welke extra ondersteuning de school kan bieden aan leerlingen. Ook staat hierin welke doelen de school heeft voor de toekomst. Voor het samenstellen van het SOP worden specifieke vragenlijsten uitgezet onder het team, intern begeleider en de directie.

3.4 Analyse doorstroomtoets/referentieniveaus

Elk schooljaar maken wij een analyse van de doorstroomtoets, NIO en referentieniveaus.

Doorstroomtoetsen, NIO's en referentieniveaus laten globaal een beeld zien wat wij van een leerlingen mogen verwachten. Op basis van de analyse kunnen wij sterke en verbeterpunten formuleren. De actiepunten nemen wij mee in het jaarplan.

4. Begeleiding en ondersteuning

Wij vinden het belangrijk dat ieder kind zich veilig en prettig voelt op school. De leerkrachten volgen de sociaal-emotionele en de cognitieve ontwikkeling van de kinderen in hun groep. Dit doen zij door middel van observaties, de afname van landelijk genormeerde mondelinge toetsen en vanaf groep 3 ook door schriftelijk en mondeling werk, methodetoetsen en de afname van schriftelijke landelijk genormeerde toetsen.

Door de sociaal en emotionele ontwikkeling te volgen hopen we een ondersteuningsbehoefte tijdig te signaleren. Indien nodig, passen we het onderwijs aan zodat ieder kind zich zo optimaal mogelijk kan ontplooien.

De toetsresultaten zijn belangrijk om te zien welke groei het kind heeft doorgemaakt. Ook gebruiken we toetsresultaten om het groeps- & schoolniveau te vergelijken met de landelijke scores. Daarnaast zetten we de resultaten in als meetinstrument voor ons gegeven onderwijs.

Om goed zicht te houden op de ontwikkelingen van de kinderen worden deze vastgelegd in ons digitale leerlingvolgsysteem ParnasSys. Gedurende een schooljaar hebben we vaste momenten waarop de kinderen een toets maken. Vier keer per jaar bespreekt het team de resultaten en ontwikkeling op school-, groeps- en leerlingniveau.

4.1 Ondersteuning van kinderen met een specifieke behoefte

De basisschool heeft als taak om kinderen met een extra ondersteuningsbehoefte zoveel mogelijk 'passend' onderwijs te geven. Dit geldt zowel voor kinderen die de basisstof niet aankunnen als voor kinderen die meer dan de basisstof aankunnen. Binnen ons onderwijs organiseren wij ruimte om kinderen die meer hulp nodig hebben, extra te ondersteunen. We gebruiken hiervoor de term ACI en E. (Analyseren, Concluderen, Interventie, Evaluatie). We analyseren de resultaten van de kinderen. Aan de hand van hun antwoorden trekken wij conclusies. Op basis daarvan bepalen we de interventie. Als kinderen ondersteuning hebben gekregen, evalueren we altijd de gestelde doelen. Zijn deze bereikt? Zo niet, hoe komt dit en wat betekent dit voor ons aanbod?

Een kind kan in de klas extra lees-, spelling-, reken- en/of gedragsondersteuning krijgen, extra tijd en hulpmiddelen bij (vermoedens van) dyslexie en/of dyscalculie en een kind kan een eigen leerlijn volgen. Deze extra ondersteuning wordt gegeven door de leerkracht, de leraarondersteuner of door de onderwijsassistent.

De leerkracht is verantwoordelijk voor de extra ondersteuning van de kinderen in zijn/haar groep.

De intern begeleider adviseert, coördineert en controleert de afspraken met betrekking tot de ondersteuningsbehoefte(n). Indien nodig, schakelen we de hulp van externe deskundigen in.

Als blijkt dat reguliere ondersteuningsmaatregelen te weinig effect hebben, wordt de ontwikkeling van een kind, na overleg met de ouders en intern begeleider besproken in de leerlingbespreking met orthopedagoog. Wij zoeken samen naar een effectieve aanpak van de onderwijsbehoefte van het kind. Het kan zijn dat er kleine aanpassingen zijn in het aanbieden van de leerstof of de verwerking daarvan. Soms zijn grotere aanpassingen nodig die consequenties hebben voor het volgen van onderwijs op de basisschool. In overleg met de ouders wordt zo'n volgende stap gezet. Voor sommige kinderen betekent dit dat zij met een apart programma voor een bepaald vak gaan werken, voor anderen kan een doublure of versnellen de beste oplossing zijn. Indien er complexere problemen zijn, dan wordt de hulpvraag van een kind besproken in de Commissie Arrangeren en Toewijzen (CAT) van ons samenwerkingsverband 'Veld, Vaart en Vecht'.

4.2 Externe deskundigen binnen ons samenwerkingsverband

- de logopedist;
- de orthopedagoog;
- de jeugdverpleegkundige en schoolarts GGD;
- SAAM Welzijn gemeente Dalfsen;
- de Jeugdconsulente Gemeente Dalfsen (Samen Doen);
- de Commissie Arrangeren en Toewijzen (CAT) van het Samenwerkingsverband Veld, Vaart en Vecht;
- ambulante begeleiding.

4.3 Plusklas

De PCO-N biedt (hoog-/meer-)begaafde kinderen met een complexe ondersteuningsbehoefte onderwijs aan in de Plusklas. Het betreft een bovenschools project. De leerlingen

zijn afkomstig van de verschillende PCO-N-scholen en volgen de lessen op De Meele. Leerlingen uit groep 5-6 gaan op woensdag naar de plusklas en de leerlingen uit groep 7-8 op dinsdag. Voor meer informatie zie: <https://pco-n.nl/plusklas/>

4.4 Vertrouwenspersoon

In iedere situatie waarin mensen met elkaar omgaan, worden gedragsregels overtreden en komt het voor dat normen en waarden onvoldoende worden gerespecteerd. Ook binnen de onderwijssituatie waarin volwassenen en kinderen zo nauw bij elkaar betrokken zijn, worden soms grenzen overschreden.

Voorbeelden hiervan zijn:

mishandeling of discriminerende uitlatingen, seksuele intimidatie, agressie, pesten en geweld. Dit zijn voorbeelden die binnen de onderwijssituatie plaatsvinden en die door de leerlingen, ouders/ verzorgers en onderwijsgevendenden als ongewenst worden ervaren.

Als zo'n situatie zich voordoet, weet men vaak niet hoe men er mee moet omgaan. Het is wenselijk grensoverschrijdend gedrag zo snel mogelijk en ook openlijk met de direct betrokkenen te bespreken. Op iedere school is een intern contactpersoon voor vertrouwenskwesaties aangesteld. Zij kunnen bij een klacht advies geven in de te volgen procedure. U kunt ook rechtstreeks contact opnemen met de externe vertrouwenspersoon:

Stijnje Mansier is de interne vertrouwenspersoon op school. Externe vertrouwenspersoon is mevrouw J. Drost. Zij is bereikbaar via Centraal Nederland: telefoon: 085 8330330.

5. Ouderbetrokkenheid

Ouderbetrokkenheid speelt een cruciale rol in de ontwikkeling en het welzijn van kinderen. Ook zijn ouders onmisbaar bij de ondersteuning van een aantal activiteiten, zeker op een kleine school.

5.1 Informatievoorziening

Normaal gesproken kunt u rekenen op de onderstaande contactmomenten.

- de koffie/inloopochtend;
Tijdens het koffieochtend worden de laatste ontwikkelingen en plannen van de school besproken.

Daarnaast is er ruimte voor de ouders om bespreekpunten in te brengen. De koffieochtend is zes keer per jaar op vrijdag.

- de contactmomenten;

Deze worden vier keer per schooljaar gehouden. De data worden aangekondigd via de nieuwsbrief en jaarrooster. De planning regelt de groepsleerkracht via Parro. Tijdens de contactmomenten worden de resultaten (welbevinden/ betrokkenheid/ driehoeksgesprekken) en kan het schoolwerk van de leerlingen bekeken worden.

September:	Startgesprekken: groepen 1-3 ouder-leerkracht
	Startgesprekken: groepen 4-8 ouder-kind-leerkracht
November:	Facultatief 10-minutengesprekken met ouders
Februari:	10-minutengesprekken met ouders: groepen 1 en 2
	10 minutengesprekken met ouders- kind – leerkracht: groepen 3-7
Juni:	10-minutengesprekken met ouders van de groepen 1-2
	10-minutengesprekken met ouder-kind-leerkracht: groep 3-6
	Voorlopig adviesgesprek, ouder-kind-leerkracht: groep 7

Heeft u eerder of later vragen over uw kind, dan kunt u na schooltijd een gesprek aanvragen met de leerkracht van uw kind.

- Parro; digitale app waar leerkrachten een gesprek kunnen starten. Op Parro wordt ook nieuws van de groep gedeeld met foto's.
- De Nieuwsbrief;
Deze brief verschijnt maandelijks met actueel nieuws en een agenda met activiteiten.

5.2 Medezeggenschapsraad (MR)

De Medezeggenschapsraad (MR) is een wettelijk ingesteld orgaan. In de MR zijn zowel het team als de ouders met twee leden vertegenwoordigd. De MR is bevoegd alle aangelegenheden die de school aangaan te bespreken en bespreekbaar te maken bij het bestuur.

De MR volgt het beleid van het bestuur. In het medezeggenschapsreglement staat beschreven over welke onderwerpen de MR of een deel ervan, instemmings- dan wel adviesrecht heeft. Ouders kunnen lid worden van de raad als zij door de ouders van de school worden voorgedragen/gekozen.

5.3 Gemeenschappelijke Medezeggenschapsraad (GMR)

Omdat de stichting Christelijk Primair Onderwijs te Nieuwleusen vier scholen beheert, is er tevens een gemeenschappelijke medezeggenschapsraad (GMR) opgericht. De GMR behandelt de zaken die voor de vier scholen gelden, dus school overstijgend zijn. De GMR heeft een eigen reglement, waarbij een aantal bevoegdheden van de MR overgedragen zijn aan de GMR. Onderwerpen op het gebied van o.a. personeelsbeleid en formatiebeleid komen in de GMR aan de orde. Het bestuur hoopt door een nauwe samenwerking met deze raad op een breed draagvlak voor haar beleid.

5.4 Ouderraad (OR)

De ouderraad verleent medewerking aan binnen- en buitenschoolse activiteiten zoals de organisatie van verschillende feesten, de avondvierdaagse en de Meele-pleinmarkt. Daarnaast

geeft de ouderraad desgevraagd of uit eigen beweging advies aan de medezeggenschapsraad over aangelegenheden die de ouders aangaan.

De ouderraad (de school) kan deze en andere activiteiten niet organiseren zonder de hulp en de ondersteuning van de ouders. Via de ouderhulpbrief aan het begin van het schooljaar en de twee wekelijkse nieuwsbrief wordt zo nu en dan een oproep gedaan om te helpen bij een activiteit. Als kleine school kunnen we niet zonder uw hulp!

5.6 Vrijwillige ouderbijdrage

De ouderbijdrage is een vrijwillige bijdrage. Per kind wordt jaarlijks een vrijwillige bijdrage gevraagd van € 27,50

Het geld van deze ouderbijdrage wordt gebruikt voor de verschillende vieringen, zoals Kerst, Pasen, sinterklaasfeest, kleuterfeest, afscheidsavond. Het schoolfonds is tevens bedoeld om extraatjes te kunnen betalen, zoals tekorten van schoolreis en schoolkamp, nieuwe speelmaterialen, enz.

Het geld wordt beheerd binnen het schoolfonds, dat ook wordt gevoed door de opbrengsten oud papier en de Meele-Pleinmarkt. Het niet voldoen van de bijdrage, leidt niet tot uitsluiten van leerlingen van deelname aan activiteiten.



6. Praktische zaken

7. De resultaten van het onderwijs

De doorstroomtoets basisonderwijs van IEP geeft een gemiddeld beeld van het eindresultaat van de leerlingen van deze school.

De eindtoets drukt de resultaten o.a. uit in een gemiddelde score, die afgezet wordt tegen het landelijk gemiddelde. Ook wordt zichtbaar gemaakt hoe de school op verschillende onderdelen van taal, rekenen en studievoordigheden scoort, zodat bewust aan verbetering gewerkt kan worden.

Hier volgt een overzicht van de resultaten van de Eindtoets/doorstroomtoets van de afgelopen jaren:

De referentieniveaus beschrijven wat een leerling op een bepaald moment in zijn schoolloopbaan op het gebied van taal en rekenen moet beheersen. Hierdoor kunnen scholen individuele prestaties van leerlingen in kaart brengen.

	2021-2022	2022-2023	2023-2024
Leerlingenaantal op 1 februari	32	37	44
Leerlingenaantal groep 8	4	2	10
VWO (uitstroom)	50%		
HAVO/VWO	25%		
HAVO (uitstroom)			
TL/HAVO (uitstroom)			10%
TL	25%		50%
BB en KB (uitstroom)		50%	30%
Praktijkonderwijs		50%	10%
Eindtoets/doorstroomtoets De Meele	1F: 100% 2F/1S: 58,3%	1F: 83,3% 2F/1S: 0%	1F: 60% 2F/1S: 13,3%

1F = fundamenteel niveau. Dit zouden leerlingen aan het einde van het basisonderwijs op 12-jarige leeftijd moeten kunnen bereiken.

1S (rekenen)= hoger streefniveau voor het basisonderwijs. Deze leerlingen werken toe naar een hoger uitstroomniveau.

2F (taal) = hoger fundamenteel niveau voor het basisonderwijs. Deze leerlingen werken toe naar een hoger uitstroomniveau.

1S/2F is het niveau dat iedere Nederlander zou moeten beheersen om maatschappelijk te kunnen functioneren.

In maart ontvangen we de uitslag. Indien de uitslag lager is dan het schooladvies, wordt het advies niet bijgesteld. Is de uitslag hoger, dan volgt een heroverweging (in samenspraak met ouders en kind).

We blijven onze oud-leerlingen twee jaar volgen op het voortgezet onderwijs. Op deze wijze kunnen wij nagaan of onze schooladviezen passend zijn.

8. Namen en adressen

8.1 Adres

Adres: CBS De Meele
 Meeleweg 120
 7711 EP Nieuwleusen

Telefoon: 0529-427337

E-mail: demeele@pco-n.nl

Website: <https://demeele.pco-n.nl/>

8.2 Teamleden

Afke Bunscoeke	Directeur
Antoinette Nieuwschepen	IB-er
Jeanet Buitenhuis-Spoelman	Leerkracht onderbouw
Britt Valk	Leerkracht onder- en middenbouw
Stijnie Mansier-Krul	Leerkracht bovenbouw
Marit Leeftink	Onderwijsassistent
Jorine Groen	Leerkracht bovenbouw
Jacolien v/d Welle-Crossen	Leerkracht middenbouw
Geke Dam	Leerkracht plusklas BB
Henriët van Kampen	Leerkracht plusklas MB
Ria Gerrits-Seine	Schoolschoonmaakster
Gert-Jan Westrik	Conciërge

8.3 Medezeggenschapsraad

▪ Mevr. C. Mulder	Ouderdeel
▪ Mevr. J. van der Horst	Ouderdeel
▪ Mevr. J. Buitenhuis	Personeelsdeel
▪ Mevr. S. Mansier	Personeelsdeel

8.4 Overige adressen

Stichting voor Christelijk Primair Onderwijs Nieuwleusen (PCO-N)

Postbus 62
 7710 AB Nieuwleusen
 0529-480982
administratie@pco-n.nl

www.pco-n.nl

Inspectie van het onderwijs

0800-8051 (gratis)

info@owinsp.nl

www.onderwijsinspectie.nl

Stichting Onderwijsgeschillen

Postbus 85191 AD Utrecht

T: 0800 5010

E: info@onderwijsgeschillen.nl

W: www.onderwijsgeschillen.nl